

Arhitektūras ideju konkurss – burvīgs dzimšanas process

Katrs projekts sākas ar būvniecības ierosinātāja (pasūtītāja) lēmumu būvēt, piemēram, koncertzāli Rīgā. Kāda būs tā koncertzāle? Kā Hamburgā, Parīzē, Liepājā vai kur citur? Vairumam cilvēku jaunās Rīgas koncertzāles tēls saistīsies ar kaut kur jau redzētu priekšstatu. Bet to, kāda šī koncertzāle būs patiesībā, varēs ieraudzīt tikai pēc arhitektūras ideju konkursa, kad žūrija būs izvēlējusies atbilstošāko darbu.

Nākotnes objekts no verbālā apraksta pārtaps par grafisku attēlu, kurā varēs saskatīt koncertzāles viziju, kā tā iekļausies pilsētvidē, kādu atmosfēru veidos, kā ietekmēs pilsētvides pārvērtības un daudz ko citu.

Pēc konkursa darba grafiskajiem materiāliem varēs šķētināt eksaktas lietas, piemēram, kvadrātmetrus, materiālus, funkcionālās sakarības, telpu izkārtojumu, būvniecības izmaksas, laika grafikus utt. Pārvērtībā no bezpersoniska būves tipoloģiskā nosaukuma līdz materializētam sapnim slēpjas konkurss burvīgums.

Atšķirībā no citiem iepirkumiem, kuru mērķis ir noteikt pasūtījuma izpildītāju, arhitektūras konkursā tiek iegūts reāls produkts, ieceres aprises un tās autors. Šajā procesā arhitekti patērē savas radošās spējas, un darbs, kas ieguldīts vizijā, nav salīdzināms ar iepirkuma izmaksu aprēķinu sagatavošanu.

Iepriekšējā gada konkursu process bija raksturīgs ar dalībnieku atsaucību, proti, tika iesniegti krietni vairāk piedāvājumu nekā citkārt. Tas būtiski palielināja konkurenci un līdz ar to arī rezultātu kvalitāti.

Vai pandēmija ietekmē arhitektūras ideju konkursu kustību? Tieši ne. Ar laiku varētu iezīmēties konkursu tematiskās, kā arī programmas izmaiņas, bet 2020. gadā tādas vēl nav novērotas, jo konkursa rīkošanas process ir laikietilpīgs un to neskar laicīgās kolizijas.

Arhitektūras ideju konkurss ir sen pārbaudīta metode, kā sapņus padarīt reālus. Aicinu būvniecības ierosinātājus to izmantot, lai nonāktu pie labākiem, saprotamākiem būvniecības ieceru rezultātiem. Konkurss parasti ir viens uzvarētājs, tomēr ieguvēji ir gan pasūtītājs, gan sabiedrība, kas turpmāk dzīvos ar jaunbūvēto objektu un to lieto.

Juris Poga, arhitekts, LAS prezidents



Darbs ar devīzi

«TANGO2021», autori
«MAILĪTIS-POGA»,
«Muzikalitāte ir svarīga,
jo tieši ritms un harmonija
aizkustina visdziļākās
dvēseles stigas.» Platons.



O. Stroka koncertzāles
piedāvājums ar devīzi
«OS20», autors «PS zgt» –
visharmoniskāk iekļaujas
apkārtējā vidē.



Darbs ar devīzi «I23A123»,
autori SIA «RUUME
arhitekti», SIA «ALPS ainavu
darbnica», Juris Saprovskis.

2020. gadā sadarībā ar LAS ir noslēgušies seši konkursi un Baltijas valstu arhitektūras skolu forums-plenērs.

1. Metu konkurss Oskara Stroka vasaras koncertzāle Daugavpili, identifikācijas numurs DPD 2019/118.

2. Metu konkurss Krasta City teritorijas attīstības vizija – Biroju ēkas jaunbūve Krasta ielā 1A un Biroju kompleksa attīstības vizija Krasta ielā 1A, 1B, 1C, 1D un 3A.

3. Metu konkurss Daudzdzīvokļu dzīvojamā māja Miera ielā 30, Rīgā.

4. Metu konkurss Bērnu klīniskās universitātes slimnīcas 21. korpusa pārbūve.

5. Starptautiskais metu konkurss Zunda parks Rīgā, Daugavgrīvas ielā 31, teritorijas attīstības vizija.

6. Metu konkurss Ēkas jaunbūve Rīgā, Dzirnavu ielā 64.

Baltijas arhitektūras skolu profesūras un



priekšsēdētāja vietnieks Jānis Dukšinskis, žūrijas komisijas priekšsēdētāja vietniece Ingunna Kokina, žūrijas komisijas locekļi: Aivars Broks, Inga Ancāne, Anna Boroduļina, Ingūna Levša, Nadežda Alhimoviča, Aleksandrs Čepiguss (LAS pārstāvis). Konkursa darbus vērtēja akustikas eksperts Arturs Pērkons.

Konkursa atbildīgā sekretāre: Ilga Leikuma.

Konkursa mērķis: izveidot vasaras koncertzāli – daudzfunkcionālu sezonas rakstura kultūras objektu ar atpazīstamību starptautiskā līmenī, attīstīt Daugavpils potenciālu, aktīvu un radošu kultūras iestāžu darbību, iedzīvotāju un pilsētas viesu interesi par kultūras norisēm pilsētas piedāvājumā; ne tikai Daugavpils kultūras vidē un kultūras tūrisma industrijā, bet arī Latvijas kultūras tūrisma tīrģū kopumā.

Konkursa priekšmets: Oskara Stroka vasaras koncertzāles Daugavpili meta izstrāde,

studentu forums-plenērs Elizabetes ielas 2 areāla telpisko iespēju pārbaude Nacionālās koncertzāles izvietojumam.

LAS konkursu komisijā 2020. gadā darbojušies: Edgars Bērziņš, Renārs Putniņš, Viktors Valgums jun., Ingurds Lazdiņš, Gatis Didrihsons, Juris Poga, Dace Kalvāne, Gunta Grikmāne.

Konkursa materiālus apkopēja Dace Kalvāne.

OSKARA STROKA VASARAS KONCERTZĀLE DAUGAVPILĪ

Konkursa novietne: Centrālais parks K. Valdemāra un Alejas ielas rajonā Daugavpili.

Konkursa norises laiks: 27.11.2019.–06.03.2020. Konkursa pasūtītājs un rīkotājs: Daugavpils pilsētas dome.

Konkursa žūrija: žūrijas komisijas priekšsēdētājs – Daugavpils pilsētas domes

ievērojot tehniskajā specifikācijā noteiktās prasības.

Konkursā iesniegto darbu vērtēšanas kritēriji:

■ arhitektoniskā risinājuma kvalitāte, būvprojomu un fasāžu izteiksme, idejas oriģinalitāte, novatoriskie risinājumi;

■ vasaras koncertzāles arhitektoniskās formu valodas un telpiskā plānojuma atbilstība kontekstam, izmantošanas mērķim, iekļaušanās apkārtējās ainaviskās/pilsētas vides mērogā atbilstoši noteiktajiem skatpunktiem;

■ vasaras koncertzāles akustikas un inženier tehnisko risinājumu atbilstība tehniskās specifikācijas prasībām;

■ vasaras koncertzāles teritorijas, parka teritorijas un stāvvietu risinājumi, ainaviskās telpas un esošo vērtību sintēze jaunajā labiekārtojumā un ainaviskās vides izveides koncepcijā;



■ konkursa objekta teritorijas ārtelpas labiekārtojuma koncepcija, mazo arhitektūras formu dizains.
Konkursā iesniegto darbu skaits: 11.

Ņemot vērā minimālo skaitliskā vērtējuma starpību starp otro un trešo vislabāk novērtēto metu, konkursa žūrijas komisija nolēma piešķirt divas otrās vietas, saglabājot metu konkursā otrajai vietai noteikto godalgas apmēru, bet trešo vietu nepiešķirt.

Konkursa žūrijas komisija piešķir **pirmo vietu** un 10 000 eiro balvu metam ar devīzi **OS20** - autors **«PS zgt»**.

Ēkas tēls atbilst vasaras koncertzāles raksturam, no visiem konkursa piedāvājumiem vislabāk izmanto esošo reljefu un

visharmoniskāk iekļaujas apkārtējā vidē. Ēkas arhitektūrai ir savs individuālais rakaksts, tā ir organiski uztverama no visām pusēm. Ideja izmantot inovatīvos jumta konstrukcijas risinājumus ir apsveicama, bet būvprojekta izstrādes laikā, iespējams, zaudēs savu gaisīgumu konstruktīvo risinājumu dēļ. Pozitīvi vērtējama daudzfunkcionalitāte, kā arī fasāžu un skatuves/zāles transformācijas iespējas. Šādas formas ēkai labas akustikas nodrošinājumam būs liela nozīme elektroakustiskai apskaņošanai. Labiekārtojuma koncepcija organiski papildina esošo parka struktūru, ļaujot projektējamajai ēkai harmoniski ierakstīties apkārtējā ainavā ar labi pārdomātām publiskajām zonām, kas piemērojamas dažādu veidu aktivitātēm. Mazo

arhitektūras formu dizains ir mūsdienīgs, ieders pilsētas vidē.

Konkursa žūrijas komisija piešķir dalītu **otro vietu** un 4000 eiro balvu metam ar devīzi **TANGO2021** - autori **«MALLĪTIS-POGA»**. Augstvērtīgais vizuālais tēls panākts ar tektoniku, nevis ar fasāžu dekorāciju. Piedāvājums ir diezgan ambiciozs, ēkas arhitektūra ir atbilstoša vasaras koncertzāles tēlam, taču izraisa pārdomas, vai tik ambicioza arhitektūra ir piemērota konkrētajai vietai. Funkcionālās telpu grupas ir veiksmīgi strukturētas, ēkas plānojums ir racionāls un pārdomāts, nodalot atsevišķu dienesta ieeju māksliniekiem un darbiniekiem. Pozitīvi vērtējama zāles transformācijas iespēja gan plānojumā, gan fasādēs. Arhitektoniskais risinājums rada vietas identitāti un atpazīstamību starptautiskā līmenī, taču prognozētās būvizmaksas ir salīdzinoši lielas. No akustiskā viedokļa jumts rada sarežģījumus, kurus nāktos risināt, izmantojot griestu atstarotājus. Labiekārtojuma risinājumā apsveicama ideja par plašas alejas/promenādes izveidi, taču pasīvās rekreācijas zonas veidotas pārāk lineāri, atkārtotot alejas struktūru, un funkcionāli maz izmantojamas. Mazās arhitektūras formas ir pārliecinošas un gaumīgas, dizains ir mūsdienīgs un lakonisks. Teritorijas apgaismojuma risinājums, izmantojot gan augstos stabveida gaismekļus alejas daļā, gan zemo iebūvēto apgaismojumu rekreācijas zonās, vērtējams ļoti pozitīvi.

Otra dalītā **otrajā vietā** un 4000 eiro balva piešķirta darbam ar devīzi **123A123** - autori SIA **«RUUME arhitekti»**, SIA **«ALPS ainavu darbnīca»**, **Juris Saprovskis**.

Ēkas arhitektūra ir eleganta un gaumīga, būvprojoms ir vienkāršs. Fasāžu apdares materiālu lietojums ir organisks un savstarpēji sadabīgs, pozitīvi vērtējama gaumīgā materiālu un krāsu izvēle. Būvprojomam ir skaidri nolasāma vienkārša, konstruktīva shēma, bet piedāvātais viļņotais koka dēliņu apšuvums visam apjomam izskatās pārāk aplikatīvs. Šādu arhitektūras izveides principu nevar nosaukt par inovatīvu vai novatorisku. Ēkas plānojums ir funkcionāls, loģiski sadalīts pa telpu grupām, no konstruktīvā viedokļa objekts ir viegli realizējams. Šis mets izceļas ar teritorijas labiekārtojuma koncepciju, kur veidota ļoti veiksmīga publisko laukumu un rekreācijas zonu savstarpējā saikne, kas labi atdizvina esošo parka struktūru. Mazās arhitektūras formas ir gaumīgas un saderīgas ar kopējo labiekārtojuma koncepciju un ēkas arhitektūru. Izcili risināta rekreācijas zona otrajā līmenī, kuru cilvēki izmantos pasākumu starpbrīžos.

Metu konkursā tika piešķirtas divas **veicināšanas balvas** 1000 eiro apmērā - metiem ar devīzi DGP175 - autori personu apvienība SIA **«a part»**, SIA **«Ozola & Bula arhitektu birojs»** - un metam ar devīzi O_S! - autors SIA **«ZENICO Projekts»**.



Darbs ar devīzi «TE10», autori - apvienība SIA **«RUUME arhitekti»**, SIA **«K FORMA»**, Ansis Šinke - piedāvā korektu apjomu risinājumu tradicionālai pilsētvides struktūrai.

☒ **Darbs ar devīzi «A88»**, autori «ARROW ARCHITECTS» ApS (Dānija) - piedāvā lokālu akcentu Krasta City apbūvei.

☒ **Darba ar devīzi «NM11»** autori - SIA «SARMA & NORDE» - piedāvā pragmatisku un racionālu teritorijas plānojumu.

KRASTA CITY TERITORIJAS ATTĪSTĪBAS VĪZIJA

Konkursa novietnes adrese: Rīga, Krasta ielā 1A, 1B, 1C, 1D un 3A.

Konkursa norises laiks: 15.05.2020.-17.08.2020.

Konkursa rīkotājs: Krasta City, SIA.

Projekta vadītājs: Gints Vanders.

Konkursa žūrija: žūrijas komisijas priekšsēdētājs - Dr. arch. h.c. Jānis Dripe, žūrijas komisijas locekļi: Karla Polli (Igaunija), Marti Krass (Igaunija), Māra Kalvāne, Prof. arch. Tomass Tammis (Igaunija), Dr. arch. Māra Liepa-Zeimeša, Gunita Kalīte, Egons Bērziņš, Edgars Bērziņš (LAS pārstāvis).

Konkursa atbildīgā sekretāre: Dace Kalvāne.

Konkursa mērķis: iegūt kvalitatīvus, arhitektoniski pārdomātus un ekonomiski pamatotus risinājumus Krasta City SIA teritorijas telpiskās attīstības vizijai un biroju ēkas jaunbūves iecerei Krasta ielā 1A, izmantojot radošu sacensību, panākot racionālu līdzekļu izmantošanu un brīvu konkurenci starp konkursa dalībniekiem.

Konkursa uzdevums: noteikt labāko starp konkursā iesniegtajiem nolikuma un projektēšanas programmā ietvertajām prasībām atbilstoši metiem, kuru ņemt par pamatu, izstrādājot būvniecības ieceri, kas tiks balstīta uz tā piedāvātajiem konkursa teritorijas telpiskās attīstības vizijas un biroju ēkas jaunbūves ieceres priekšlikumiem.

Konkursā iesniegto darbu skaits: 13.

Konkursa žūrija iesniegtos darbus vērtēja pēc šādiem kritērijiem:

- būvprojomu iekļaušanās kopējā pilsētvidnieciskajā ainavā un pilsētvides prasību nodrošinājums;
- būvprojomu arhitektoniskā kvalitāte;
- ēku funkcionalitāte un atbilstība nolikuma un projektēšanas programmai;
- citi specifiski kritēriji pēc žūrijas komisijas ieskatiem.

Žūrija atzīmēja, ka konkursam ar tik sarežģītu uzdevumu Rīgas pilsētvidē, Daugavas krastmalā, bija iesniegti 13 darbi, kas ir pozitīvi vērtējams fakts. Iesniegtajos priekšlikumos bija virkne interesantu ideju un risinājumu. Ņemot vērā konkursa objekta novietni, specifiku un vides izveides iespējas, nopietnu analītisko un pārbaudes darbu veica tehniskā komisija, akcentējot katru iesniegtā meta atbilstību/neatbilstību konkursa dokumentācijai un noteiktajām tehniskajām prasībām.



Pirmo vietu konkursa žūrijas komisija piešķir darbam ar devīzi **A88** - autori **«ARROW ARCHITECTS»** ApS (Dānija).

Konkursa projekta koptēls un plānojuma izvērsums vairumā aspektu atbilst konkursa rīkotāja projektēšanas programmas uzdevumiem un telpiskajām ambīcijām. Meta autori piedāvā individuālu, viegli atpazīstamu, bet telpiski aprobētu biroju un darījumu ēku kompleksu. Atšķirīgā pieeja ēku būvprojomiem zemes līmeni ļauj kompleksu viegli pielāgot dažādiem pilsētas ainavas mērogiem. Īpaši akcentēts projekts ir zemes līmeņa platību izmantojums, radot plaši pieejamas publiskas zonas, dzīvo telpu plašajā kompleksa teritorijā.

Būvprojomi konceptuāli labi atbilst mūsdienu pilsētvides prasībām, veidojot lokālu

akcentu Krasta City vietas apbūvei un pilsētai kopumā. Būvaplomi vizuāli labi iekļaujas apkārtējās vides kontekstā no dažādiem skatu punktiem (arī tiešā skatu perspektīvā no ūdens puses), vienlaikus veidojot kvalitatīvu publisko ārtelpu ar labiekārtojumu. Piedāvājums ar atšķirīgi risinātiem pirmajiem stāviem ir izteismīgs un dzīvotspējīgs tālākajai teritorijas attīstībai. Apbūves teritorijas labiekārtojuma un vides kvalitātē, kas integrēta esošajā publiskās ārtelpas struktūrā, ir visai nosacīti ievērots ielu sarkano līniju koridors, veidojot gājēju ceļu. Autori paredz atraktīvu plašās neapbūvētās teritorijas attīstību pie ūdens,

pirmā stāva paviljoni ļauj izveidot ļoti variējama dažādu iekštelpu un ārtelpu tīklu. Projekta vērtība ir visa kompleksa telpiskā vienotība un vienlaikus atsevišķu būvaplomu (kārtu) individuālais raksturs, kas atspoguļo ēku daudzfunkcionalitāti. Arhitektoniskais tēls ir labi veidots, nedaudz variējot atsevišķu ēku fasādes, bet neatkāpjoties no vienotā kopējā tēla. Stikloto fasādi aptverošā struktūra ar uzsvērtāku arhitektonisko elementu vertikālītāti vai horizontalitāti savienojumā ar inteligentu plānojuma pieeju ir individualitātes atslēga un visas Krasta City teritorijas apbūves ansambļa vērtība.

NORDE Arhitekti. Mets piedāvā jaunajai Krasta City teritorijai ļoti skaidru, pragmatisku un racionālu plānojumu, tomēr vizuālais veidols ir pārāk vispārīgs, lai radītu atpazīstamu un pievilcīgu pilsētvidi; būvaplomu kosmopolitiskā daba negarantē to atpazīstamību lokālā un starptautiskā kontekstā. Teritorijas attīstības priekšlikums integrēts pilsētvidē, izvērtējot esošās un plānotās transporta saiknes, piedāvājot risinājumu arī Krasta ielas šķērsošanai.

Piedāvājums raksturojams ar estētiski augstvērtīgas ainavas un pilsētvides izveidi, ar dinamisku apbūves apjomu kārtojumu, kas

Darba ar devīzi «NL00» autori apvienība SIA «a part», SIA «Ozola&Bula arhitektu birojs».

Darba ar devīzi «NW25» autori - SIA «OUTFOX», piedaloties SIA «LANDSHAPE», SIA «IE.LA inženieri» un SIA «BICP» - piedāvā izteismīgu, dinamiski i kārtas būvaplomu.



paredzot dažādas izmantošanas iespējas, ieskaitot ūdens transportu. Salīdzinoši lielās neapbūvētās teritorijas un krastmalas promenādes atraktivitāte ar peldbūvi ūdenī ir papildu vērtība. Tiesa, Rīgas pilsētas plānošanas dokumentos šī teritorija nav atzīmēta kā vieta, kur būtu atļauts izvietot peldošās būves un peldmājas. No lietotāja redzes leņķa zemes līmeni ir risināta pievilcīga, cilvēka mērogam atbilstoša publiskā ārtelpa - gan konceptuāli, gan detaļās. Zonā gar apbūvi rekreācijas aktivitātes netiek intensificētas.

Apjomu plastiskums, silueta kvalitāte ir atzīstamas šī konkursa piedāvājuma vērtības. Pirmās kārtas - t.s. ikoniskās ēkas - telpiskā atpazīstamība nav izteikta (akcents nav veidots kā pašmērķis). Viens no nedaudzajiem konkursa darbiem, kas risinājis ar komforta līmeni saistītu sarežģītu jautājumu ēkās un starptām. Oriģināli risinātie publiski pieejamie

Projekts un tā prezentācija kopumā rada mūsdienīga ansambļa iespaidu, ar ticamu ilgspējas potenciālu un pielāgošanās/noturības spēju (*resilience features*). Pārdomāta ārējās vides - saules, vēja un trokšņu - ietekme, reālistiska, ar zaļo struktūru artikulēta apjomu kompozīcija. Ainavisko vidi bagātina savstarpēji savērstie organiskās formās un gaišā tonalitātē veidotie pirmās kārtas būvaplomi ar izteiktu fasāžu vertikālo dalījumu.

Projekts demonstrē autoru spēju vienlīdz kvalitatīvi un līdzsvaroti izmantot konkursa mērķu sasniegšanai nepieciešamo pieredzi, kā arī radīt izaicinājumu jaunai pilsētvides identitātei ar kompetenci ūdensmalu risinājumos. Izteikti līdzsvarots un skaidri nolasāms meta stadijai atbilstošs priekšlikums, kas atspoguļojis idejas un attīstījis tās lieliskā arhitektūrā.

Dalītu **otro vietu** konkursa žūrija piešķirā metam ar devīzi **NM11** - autori SIA «**SARMA &**

atbilst ainavu tematiskā plānojuma uzstādījumiem. Augstākie apjomi izvietoti tuvāk tiltam, ūdensmalā veidojot zemāku apbūvi, kas pakāpeniski pazeminās dienviņu virzienā, kur plānota zemāka apbūve. Būvaplomu kārtojumā ņemts vērā apkārtējās vides konteksts un mērogs. Būvaplomu risinājums pilsētvidē varētu būt atraktīvs ar daudzo stikloto plakņu savstarpējiem atspulgiem un dabas elementu atspoguļojumu gan iekškvartālā, gan Krasta ielas ainavā. Iecere paredz nesamērīgi plašas iesegtas teritorijas, tādējādi zaudējot ekoloģiskajā aspektā. Ūdensmala nav apzaļumota, bet veidota mākslīgi, nav akcentēts gājēju plūsmas risinājums un veloceļa integrācija teritorijas labiekārtojumā kopumā, neraugoties uz piedāvātā cietā ieseguma intensitāti. Problematiska funkcionālā sezonālātes daudzveidība un ūdensmalas objektu piemērotība konkrētajiem apstākļiem ziemā.

Plānojums ir racionāls, profesionāli izstrādāts un pamatots, tas atbilst arī pasūtītāja iecerētajai biroju un citu telpu grupu izveidei atbilstoši paredzētajam mērķim, piedāvājot fleksibilitāti, vieglas transformācijas iespējas.

Dalītu **otro vietu** konkursa žūrija piešķirā metam ar devīzi **TE10** - autori apvienība SIA «**RUUME arhitekti**», SIA «**K FORMA**», **Ansīs Šinke**.

Priekšlikums piedāvā skaidru un atšķirīgu jaunu pilsētas daļu, kas jaunajiem un ambiciozajiem uzņēmumiem ir viegli atpazīstama un sasaistāma gan pilsētas, gan vietējā mērogā. Ļoti korekts apjomu risinājums tradicionālai pilsētvides struktūrai ar vienkāršu un efektīvu enkurobjekta koncepciju. Tā saucamā ikoniskā būve ir kā parafrāze par Oslo rātsnamu, labi strukturēta pilsētvidē no kompozicionāli vienotiem, bet detaļās atšķirīgiem būvaplomiem. Būvaplomu kārtojums sadalīts vairākos mazākos, līdz ar to atbilst apkārtējās apbūves struktūrai. Izteismīgs un dzīvotspējīgs priekšlikums - kā pieteikums risinājuma tālākai attīstībai. Piekļuve ūdensmalai no apbūves teritorijas organizēta perpendikulāri, respektējot sarkano līniju koridoru gar ūdensmalu, kā arī veloceļu gar Krasta ielu. Publiskās funkcijas nodrošinājumam ēku pirmajos stāvos paredzēts attīstīt restorānus. Tiek sniegti risinājumi ūdens potenciāli izmantošanai, paredzot trīs laipas ar piestātnēm, kā arī vietu ar iespēju peldēt. Plašās ārtelpas teritorijas veidotas ar sedzošu materiālu, kas samazina zaļās sajūtas iespējamību tik specifiskā novietnē. Teritorijas labiekārtojuma koncepcija norāda uz dabisko apstādījumu saglabāšanu/veidošanu un urbāno skvēru attīstību. Atsevišķās vietās starp apbūvi tiek veidotas «kabatatas» labiekārtojumam un apstādījumiem.

Pirmās kārtas ēkas milzīgais apjoms varētu šķīst diezgan nepievilcīgs bez turpmākajām attīstības kārtām un pilsētas ainavas izveides. Apbūves izkārtojums ļauj iegūt labu publisko telpu lielumu un blīvumu. Pirmās kārtas t.s. ikoniskā būve ir nedaudz hipertrofēta mēroga ziņā. Racionālo un inteligento pilsētvides plānojumu labi papildina fasāžu dažādība vienotā ansambli. Arhitektoniskā formu valoda atbilst ēku lietojumam, atspoguļo ēku daudzfunkcionalitāti, to dažādība neizjauc kopējo teritorijas ansambli. Kopējā estētiskā kvalitāte skaidri definēta, nolasāma elementu subordinācija - funkcionālitate un zonējums. Unikālo koncepciju veido objektu savstarpējās attiecības (piemēram, caurspidīgums, kompozīcija mijiedarbībā ar upi u. c.).

Plānojums ir racionāls un skaidrs - biroji izvietoti pa perimetru ap centrālo komunikāciju bloku; tas ir pietiekami atvērts iekšējiem pārveidojumiem. Modulāro tipveida plānu izmantošana ir laba ideja, kaut tipveida stāvu plānu platība ir pārāk maza, kā arī zināms vienvēidīgums var traucēt orientācijai objektā. Kopējā estētiskā kvalitāte raksturo autoru



spēju modernās formās veidot jaunu identitāti «genius loci» ietvarā. Apjoma pārspilējums un nepietiekama arhitektoniskā izteiksmība pirmās kārtas apbūvei liedz šim konkursa projektam būt labāk novērtētam.

Dalītu **trešo vietu** konkursa žūrija piešķirā metam ar devīzi **NL00** - autoru apvienība SIA «**a part**» un SIA «**Ozola & Bula arhitektu birojs**».

Darba autori piedāvā izveidot elegantu un kvalitatīvu pilsētvidi jaunajiem uzņēmumiem. Teritorijas apbūves kompozīcija veidota no vairākiem mazākiem apjomiem, respektēts apkārtējās pilsētvides konteksts. Silueta risinājums ir kompozicionāli pārlicināts. Līdzsvarotais jaunās apbūves apjomu kārtojums dod Rīgas pilsētas ainavai labu un vērtīgu papildinājumu, taču pirmās kārtas ēkai trūkst vajadzīgās individualitātes, paredzētais apbūves galvenais akcents pilsēttelpā

nav interesants. Apjomu mērogs ir neraksturīgs Rīgas apbūvei, taču to dinamika atbilst nosacijumiem par tiltu un ūdens tuvumu. Krasta City teritorijas apbūve nedaudz aizsedz skatu uz upi un svarīgāko publisko ārtelpu no galvenās kvartāla ielas. Pirmās kārtas būvaploms/galvenā ēka vizuāli atšķiras no pārējām kvartāla ēkām, veidota bez izteismīgas arhitektūras. Priekšplānam - ainavai starp Salu tiltu un Krasta promenādes sākumu - pietrūkst kvalitātes/izcilības. Patikama un interesanta pilsētvide vērojama tuvajās perspektīvās ar otrās kārtas apjomiem, kas neveido monotonu rindu, kaut arī ir izvietoti gar krastmalu, taču apjomu dalījums, atstarpes un nelielās nobīdes frontes līnijā rada organisku un krastmalas ainavā iederīgu kompleksu.

Pārdomātais ēku savstarpējais izvietojums, kā arī novietojums attiecībā pret krastmalu ļauj



baudīt skaistus skatus, un publiskās ārtelpas papildina gan jaunā kvartāla panorāmu, gan ielas ainavu. Paredzēta kvalitatīva publiskā ārtelpa un labiekārtota krastmala, respektējot ūdens tuvumu un piedāvājot rekreāciju ar dažādām aktivitāšu zonām. Promenādi no apbūves nodala stādījumu josla. Tiesa, apbūves fronte gar ūdeni ir monotona, neveidojot iekšējos pagalmus un parkus, bet tikai šaurus savienojumus starp ielu un krastmalu, kā arī nav detalizācijas par to izmantošanu. Privātai atpūtai ir piedāvāti apzaļumoti jumti.

Pozitīvi vērtējams veids, kā tiek atspoguļota ēku individuālā arhitektūra. Konceptija paredz atsevišķu ēku formu brīvību/individualitāti (nepakļauj vienotam stilam), daudzveidīgs fasāžu materiālu lietojums. Projekta priekšlikumam piemīt plānojuma racionalitāte un atbilstība būves izmantošanas mērķim.

Dalītu **trešo vietu** konkursa žūrija piešķir arī metam ar devīzi **NW25** - autors SIA «**OUTOFBOX**», piedaloties SIA «**LANDSHAPE**», SIA «**IE.LA inženieri**» un SIA «**BICP**».

Šis ir vienīgais konkursa darbs, kas piedāvā plašāku redzējumu - ne tikai vienkāršu pilsētvidi ar vienu galveno ielu, bet arī veselu virkni pārdomātu publisko telpu visā teritorijā. Priekšlikumam ir izteikts akcents uz pirmās kārtas izteiksmīgo, dinamisko apjomu un arhitektūras telpisko aspektu detalizāciju vispār. Ēku arhitektūra atspoguļo to jauno identitāti un daudzfunkcionalitāti. Paaugstinātas

kvalitātes ambīcijas rada risku projekta realizācijai. Priekšlikums piedāvā labi izplānotu un līdzsvarotu pilsētvidi jauniem uzņēmumiem. Mets ne tikai apmierina vajadzību pēc jaunām biroja telpām, bet arī piedāvā izveidot kvalitatīvu darba vidi, kas pieejama visu diennakti. Risinājumi ir konceptuāli pamatoti, bet virknei programmas parametru trūkst detalizētas informācijas. Pilsētvide ir raiba, ēku apjomi un to detalizācija ir atšķirīga, kas neveido vienota ansambļa iespaidu ne skatos no Daugavas, Zaķusalas un Salu tilta, ne tuvajās perspektīvās. Akcents kā destruktīvs elements ienes pilsētas telpā spēcīgu vietzīmi, dominējot siluetā skatos no Daugavas un Dienvidu tilta.

Neraugoties uz to, ka šajā piedāvājumā ir ietvertas labas idejas, biroju platību un autostāvvietu nodrošinājumam ir ievērojamas atkāpes no konkursa programmas. Plānoto ielu, kas šajā projektā paredzēta pazemē, var veidot arī virszemē, nepieciešamības gadījumā ierobežojot auto kustību vai novirzot to citā vietā. Būtu jāizvērtē arī projekta ambīciju radītie riski.

DAUDZDZĪVOKĻU DZĪVOJAMĀ MĀJA MIERA IELĀ 30, RĪGĀ

Konkursa novietnes adrese: Rīga, Miera iela 30.

Konkursa norises laiks: 19.06.2020.-31.08.2020.

Konkursa rīkotājs: SIA TERRA SOFIA.

Konkursa žūrija: žūrijas komisijas priekšsēdētājs Raitis Teivāns, žūrijas komisijas priekšsēdētāja vietniece Dace Kalvāne (LAS pārstāve), žūrijas komisijas locekļi: Uldis Pastnieks, Agrita Maderniece.

Konkursa atbildīgā sekretāre: Elza Eliza Vītola.

Konkursa mērķis un uzdevums: iegūt pilsēt-
būvnieciski un arhitektoniski augstvērtīgu skīču priekšlikumu apbūves iecerei/metam atbilstoši prasībām, kas izriet no konkursa nolikuma, objekta novietnes un projektēšanas uzdevuma.

Konkursā iesniegto darbu skaits: 11.

Konkursa žūrija iesniegtos darbus vērtēja pēc šādiem kritērijiem:

- būvapjomu iekļaušanās Miera ielas pilsēt-
būvnieciskajā ainavā, projektēšanas uzdevumā noteiktajos būvapjomu veidojošajos nosacījumos un Rīgas vēsturiskā centra apbūves noteikumos;
- būvapjomu arhitektoniskās kvalitātes;
- ēku funkcionalitātes un atbilstības nolikuma un projektēšanas programmai;
- citi specifiski kritēriji pēc žūrijas komisijas ieskatiem.

Konkursā ir iegūti atzinīgi vērtējami arhitektoniskie risinājumi daudzdzīvokļu ēkai Miera ielā 30, kurus turpmāk detalizēti



izstrādājot, SIA TERRA SOFIA iegūs augstvērtīgu dzīvojamās vides piemēru Rīgas vēsturiskajā centrā.

Pirmo vietu un 2500 eiro balvu žūrijas komisija piešķir darbam ar devīzi **TT102** - autori SIA «**G. Saknes arhitektu birojs**».

Visveiksmīgākais konkursa dzīvokļu un autostāvvietu plānojums. Dzīvokļi ir ērti, funkcionāli un loģiski, nodrošinot nepieciešamo izsauļojumu. Dzīvokļu lietderīgās platības ziņā maksimāli racionāli izmantotas visas apbūves dotās iespējas bez skaņojumiem ar trešajām personām, sasniedzot gandrīz visaugstāko lietderīgās platības rādītāju. Visas ēku fasādes veidotas loģiski un vienkārši, eleganti, bez liekām ārišķībām, taču vienlaikus arī pietiekami interesanti. Šaubas rada atsevišķu ķieģeļu apdares fragmentu uzsvērti aplikatīvais raksturs. Kopumā ēka labi iederas Miera ielas perspektīvā. Būvapjoms veidots saprotams, loģisks un pārāk daudz nekontrastē ar esošo apbūvi. Harmonisks pagalma ēkas fasādes risinājums. Arī pagalma korpus risināts ļoti pārdomāti un veiksmīgi, ar optimālām auto novietnēm.

Otro vietu un 1300 eiro balvu žūrijas komisija piešķir darbam ar devīzi **PE463** - autori SIA «**Teeja arhitekti**».

Viens no konkursa veiksmīgākajiem galvenās fasādes risinājumiem. Fasādes kompozīcija ir vizuāli atraktīva un oriģināla, arhitektoniski atbilst Miera ielas

Darba ar devīzi «PE463» autoru SIA «Teeja arhitekti» piedāvātā vizuāli atraktīvā Miera ielas fasāde.

☒ **TT102 autori SIA «G. Saknes arhitektu birojs» piedāvā ērtus un funkcionāli loģiski plānotus dzīvokļus.**

☒ **Darba ar devīzi «OO000» autoru SIA «FREE ARCHITECTURE» elegantais un līdzsvarotais Miera ielas fasādes risinājums.**





IEEJA AMBULATORĀJĀ DAĻĀ
VIENOTĀJĀ REGISTRĀTURĀ UN DFK

pilsētībūvnieciskajai situācijai. Fasādēs labi izskatās ierāvumi un slīpās pārejas uz logailām. Lai gan ķieģeļu flīžu apdare kā vienīgais fasāžu dekoratīvās apdares materiāls nav raksturīgs attiecīgajā Miera ielas apbūves kvartālā, konkrētajā risinājumā tas šķiet pilsētvidē iederīgs. Ierāvumi, izvirzījumi un slīpumi fasādē dod iecerēto efektu, projekta realizācijas gadījumā ēka būtu apskates vērts objekts. Pozitīvi vērtējams mākslinieciski veidotais pirmā stāva fasādes fragments, kas atbilst Miera ielas republikas radošās apkaimes stilam un garam. Veiksmīgi risināta optimāla augstuma iebrauktuve pagalmā, paceļot pirmā stāva dzīvokļu līmeni virs ietves. Diskutabls ir ķieģeļu apdares lietojums slīpajās fasāžu daļās, kas sarežģīti lietūs ūdens novadīšanu un var radīt sarežģījumus ēkas ekspluatācijā. Harmonisks pagalma risinājums - pamatēka un pagalma korpuss veido pabeigtu kompozīciju. Pievilcīgi izstrādāts pagalma labiekārtojuma konceptuālais risinājums, paredzot ērtas automašīnu novietnes, ievērojot atbilstošu distanci no koka. Pretēji veiksmīgi risinātajiem būvprojektiem dzīvokļu plānojumi ir samocīti un sarežģīti, neatbilstoši attīstītāja koncepcijai un funkcionālajai loģikai. Viesistabas paredzētas mazas un neērtas.

Trešo vietu un 1000 eiro balvu žūrijas komisija piešķir darbam ar devīzi **00000** - autori SIA «**FREE ARCHITECTURE**». Ēkas veidols, arhitektoniskā kompozīcija un apdares materiālu kopums ir arhitektoniski

pievilcīgs un atbilstošs Miera ielas apbūves ainavai. Fasādes risinājums ir elegants un līdzsvarots, ar nelielu vēsturisku piesitienu un akcentētām logu ailu apmalēm. Galvenā būvprojekta jumts un dzega veidoti nedaudz neveikli - ļoti tuvu blakus esošās ēkas Miera ielā 28 dzegai, bet ne vienā līnijā. Pagalma ēkas būvprojekta un fasāžu risinājums harmonisks un patīkams, izteiksmīgas vizualizācijas. Miera ielas ēkas apjomā dzīvokļu plānojums funkcionāls, tiesa, viesistabas ir nedaudz par mazu. Savukārt ēkas pagalma būvprojekta terases un balkoni ir mazliet par plašu, kas attīstītājam varētu sagādāt grūtības ar šo platību pārdošanu. Koki uz terasēm podos ir vizuāli atraktīva un patīkama ideja, taču radītu papildu izmaksas apsaimniekošanā. Teritorijas labiekārtojums, pagalma korpuss un pamatēka veido pilsētībūvnieciski pabeigtu ansambli. Pagalma risinājums vizualizācijās rada ļoti pievilcīgas un ērtas dzīves vides iespaidu, tomēr plānojumā saskatāma pavisam neliela koplietojama zaļā zona.

BĒRNU KLĪNISKĀS UNIVERSITĀTES SLIMNĪCAS 21. KORPUSA PĀRBŪVE

Konkursa novietnes adrese: Rīga, Vienības gatve 45.
Konkursa norises laiks: 09.07.2020.-17.09.2020.
Konkursa pasūtītājs: valsts sabiedrība ar ierobežotu atbildību Bērnu klīniskā universitātes slimnīca, Vienības gatve 45, Rīga, Latvija.

Konkursa žūrija: žūrijas komisijas priekšsēdētājs Valts Ābols, žūrijas komisijas priekšsēdētāja vietniece Alla Silova, žūrijas komisijas locekļi: Jānis Vanags, Viesturs Brūzis, Karina Jansone, Daiga Dzedone (LAS pārstāve), Daiga Veinberga (LAS pārstāve).
Konkursa atbildīgā sekretāre: Dace Kalvāne.

Konkursa mērķis: iegūt arhitektoniski kvalitatīvu un funkcionāli pārdomātu, nolikumā, projektēšanas programmā ietvertajām un normatīvajos aktos noteiktajām prasībām atbilstošu metu Bērnu klīniskās universitātes slimnīcas 21. korpusa pārbūvei.

Konkursa priekšmets: apbūves iecere, kas attēlo kompleksu BKUS 21. korpusa pārbūves un tam pieguļošās teritorijas perspektīvo attīstību.

Konkursā iesniegto darbu skaits: 5.

Konkursa žūrijas komisija vienbalsīgi nolēma piešķirt **pirmo vietu** un 4500 eiro balvu metam ar devīzi **PLS112** - autori SIA «**MARK ARHITEKTI**», piedaloties SIA «**APD ALPS**», SIA «**Inženieru birojs BŪVE FORMA**», SIA «**IE.LA. inženieri**», SIA «**UMT**».

Žūrijas komisija atzīmēja, ka piedāvājumā ir 21. gadsimtam atbilstoši priekšlikumi gan arhitektūrā, gan bērnu slimnīcas interjera risinājumos. Gaišās un bērniem piemērotās uzgaidāmās telpas, no kurām var redzēt ārtelpu, varētu radīt mazāku stresu mazajiem pacientiem gaidīšanas laikā. Pozitīvi vērtējama

Darba ar devīzi «UKS287» autoru kolektīva SIA «SESTAIS STILS» NMP būvprojekta risinājums.

☑ SIA «**MARK ARHITEKTI**» piedāvājums galvenajai ieejai NMP.

☑ **Darba ar devīzi «MVP909» autori SIA «DUAL arhitekti» jaunā būvprojekta vizija.**



ideja komforta nodrošinājumam - pie kopējās ieejas stacionārā un poliklinikā izvietot skapišus, kur no tālienes atbraukšie varētu nolikt savas mantas. Būvmasu risinājums ar savu vieglumu un dekoratīvajiem (skulpturālajiem) elementiem atbilst priekšstatam par bērnu slimnīcu, neradot ārstniecības iestāžu nospiedošo efektu. Arhitektoniskie risinājumi ir laikmetīgi, radot reprezentablu, acinošu, rotaļīgu un atklātu bērnu slimnīcas vizuālo tēlu. Drosmīgs un ievērojams vērts konkursa novietnes risinājums, paredzot jaunveidojamo priekšlaukumu atbrīvot no vēsturiskās kapelas (iepriem galvenajai ieejai), radot

reprezentatīvu un BKUS teritorijā labi pamanāmu ieeju kopējā vestibilā. Kopējā BKUS teritorijas transporta shēma ir pārdomāta, piedāvājot izlīdzināt trotuāra un brauktuves līmeņus. Ir domāts par navigāciju (stresa situācijā skulpturālie akcenti, ar vietzīmēm uzsvērot ieejas NMPON un ambulatorajā daļā, ievērojami atvieglo navigāciju) un mikromobilitāti. Pozitīvi vērtējamas nodalītās transporta plūsmas, paredzot atsevišķas iebrauktuves NMP un apmeklētājiem, regulējot braukšanas virzienu, kā arī ir domāts samazināt autotransporta cirkulāciju ap slimnīcu. Ir paredzēta transporta plūsma ārkārtas

gadījumiem epidemioloģiskās krīzes laikā. Mobilitātes un labiekārtojuma sadaļa ir izstrādāta ļoti detalizēti.

Otro vietu un 2500 eiro balvu konkursa žūrijas komisija piešķir darbam ar devīzi **UKS287** - autoru kolektīvs arhitekti Agate Kukule, Alise Jēkabsons, Evelina Čipušanova, Ina Kuļikovska, Ingūna Rozentāle, Jēkabs Jurjāns, Kaspars Kalniņš, Lauma Kalniņa, Vita Polkovnikova, SIA «**Sestais Stils**».

Konkursa novietnē savstarpēji nodalīta neatliekamās palīdzības un ambulatorā zona, veidota viena ieeja no laukuma, kura centrā ir saglabāta bijusi kapela. Viens no konkursa veiksmīgākajiem būvmasu kārtējuma un proporciju risinājumiem, jaunais apjoms no kompozīcijas viedokļa labi iekļaujas esošās apbūves kompleksā. Diemžēl tas zaudē ar apdares materiālu lietojumu un atvērtības vai telpu noslēgtības risinājumu pret ārtelpu. Neveiksmīga apdares materiālu izvēle - Corten (rūsas) lietojums, kas būtu jāievērtē arī no apsaimniekošanas viedokļa. Būvprojekta, kuru jumti ir labi pārredzami no augstākajiem stāviem, savstarpējais salikums liek domāt par ēkas piekto fasādi, kas nav atrisināta. Risinājuma semantika neatbilst bērnu slimnīcas tēlam. Ēkas fasāžu risinājumi vienuļīgi, nav draudzīgi bērniem. Galvenā ieeja ir organizēta aiz esošās kapelas ēkas (noslēpjot visus uzrakstus un norādes), nav pietiekami eksponēta un pamanāma.

Teritorijas funkcionālais zonējums ir skaidrs, ar norobežotām transporta plūsmām, t. sk.



NMP, lai nekonfliktētu ar gājējiem. Pie tik precīza transporta kustības regulējuma būtu nepieciešams skaidrojums par teritorijā esošo autostāvvietu izmantojumu, jo autostāvvietu attīstības perspektīva paredzēta uz teritorijā esošo koku rēķina. Telpu plānojums ir korekts, ar labu funkcionalitāti, labi atrisināta NMPON telpu struktūra, piedāvājot iebraukšanu ātrās palīdzības mašīnai slēgtā telpā, taču ir neskaidras gaismas kabatas un salīdzinoši daudz telpas, kur būtu nepieciešams mākslīgais apgaismojums, turpretī kāpņu telpa ir visstiklotākā daļa ēkā. Savienojums ar slimnīcu veidots ļoti šaurā, ierobežotā frontē.

Trešo vietu un 2000 eiro balvu žūrijas komisija piešķir darbam ar devīzi **MVP909** - autori SIA «**DUAL arhitekti**».

Jaunais būvprojekts kopumā respektē BKUS teritorijas telpisko izveidi un ainavisko kontekstu, taču nav atbilstības slimnīcas semantiskajam tēlam. Jaunā būvprojekta arhitektoniskā tēla izveidē nav domāts par to, ka tā ir bērnu slimnīca. Apjoma sadalīšana mazākos, šaurākos korpusos ļauj vairākās telpās paredzēt logus, nodrošinot dabīgo apgaismojumu, kas ir pozitīvi, tomēr stiklojums ir plašs, logi izvietoti tuvu viens otram, kas nav piemēroti ārstniecības iestādei. Lai nodrošinātu slimniekiem nepieciešamo konfidencialitāti un diskretumu, nāksies logus aizsegēt ar žalūzijām vai aizkariem, līdz ar to zūd plašā stiklojuma jēga. No fasāžu risinājumiem nav nolāsāma ēkas specifika - bērnu slimnīca. Fasāžu apdare varētu būt efektīva biroju ēkai, bet grūti saistāma ar bērnu ārstniecības iestādi. Divi iekšpagalmi būs dārgāks

Darba ar devīzi VE3E23 autori SIA «arhitektu birojs Jaunromāns un Ābele».

☑ **Darba ar devīzi AKR920 autori SIA «Arhitekta G. Viksnas birojs».**



risinājums būvniecībā un ikdienas ekspluatācijā. Konkursa novietnē netiek izmantota iespēja veidot kopēju ieejas vestibulu no priekšlaukuma, būvprojekts it kā dzīvo savu neatkarīgo dzīvi, mēģinot jauno ieeju asēt pret piebraucamo ceļu no Robežu ielas. Bez labi organizēta priekšlaukuma piedāvājums uzskatāms par arhitektoniski neveiksmīgu, jo ieeja ambulatorajā daļā izvietota tālu no esošās ieejas slimnīcā, tā nav akcentēta ne fasādē, ne teritorijas labiekārtojumā. Apmeklētājiem šāds risinājums nav draudzīgs, neatvieglo orientēšanos - no ārpuses nav saprotams, kur atrodas ieeja

ambulatorajā daļā. Savukārt ieeja NMPON apmeklētājiem risināta ar kāpnēm un pandusu, limeņu starpību būtu vēlams risināt ar vertikālo plānojumu teritorijā. Esošās kapelas ēkas izvietojums teritorijā ir respektēts. BKUS konkursa žūrijas komisija atzīmēja, ka visos iesniegtajos darbos ir rodams vērtīgas idejas, tāpēc nolēma pārdalīt konkursa balvu fondu, piešķirot 500 eiro **veicināšanas balvas** darbam ar devīzi **VE3E23** - autori SIA «**Arhitektu birojs Jaunromāns un Ābele**» - un darbam ar devīzi **AKR920** - autori SIA «**Arhitekta G. Viksnas birojs**».

Darba ar devīzi «SIL333» autori - apvienība SIA «RUUME arhitekti», SIA «K FORMA» - būvprojomu kārtojuma piedāvājums.

☑ **Darbs ar devīzi «ARK030» autori SIA «REM PRO» un UAB «Aketuri Architektai» - piedāvā racionālu pilsētņēmniecisko risinājumu.**



ZUNDA PARKS RĪGĀ, DAUGAVGRĪVAS IELĀ 31, TERITORIJAS ATTĪSTĪBAS VĪZIJA

Konkursa novietnes adrese: Rīgā, Daugavgrīvas ielā 31.

Konkursa norises laiks: 13.07.2020.-12.10.2020.

Konkursa rīkotājs: SIA DG31.

Konkursa žūrija: žūrijas komisijas priekšsēdētājs Kaspars Beitiņš, žūrijas komisijas locekļi: Aurimas Martinkėnas (Lietuva), Mindaugas Pakalnis (Lietuva), Jānis Dripe, Jonathan Woodroffe (Lielbritānija/Nīderlande),

Māra Liepa-Zemeša, Gunita Kalīte, Egons Bērziņš (LAS pārstāvis), Renārs Putniņš (LAS pārstāvis).

Konkursa atbildīgā sekretāre: Dace Kalvāne.

Konkursa mērķis: iegūt kvalitatīvus, arhitektoniski pārdomātus un ekonomiski pamatotus risinājumus DG31 SIA teritorijas Rīgā, Daugavgrīvas ielā 31, telpiskās attīstības vīzijai un pirmās kārtas ēkas jaunbūves iecerei, izmantojot radošu sacensību, panākot racionālu līdzekļu izmantošanu un brīvu konkurenci starp konkursa dalībniekiem.

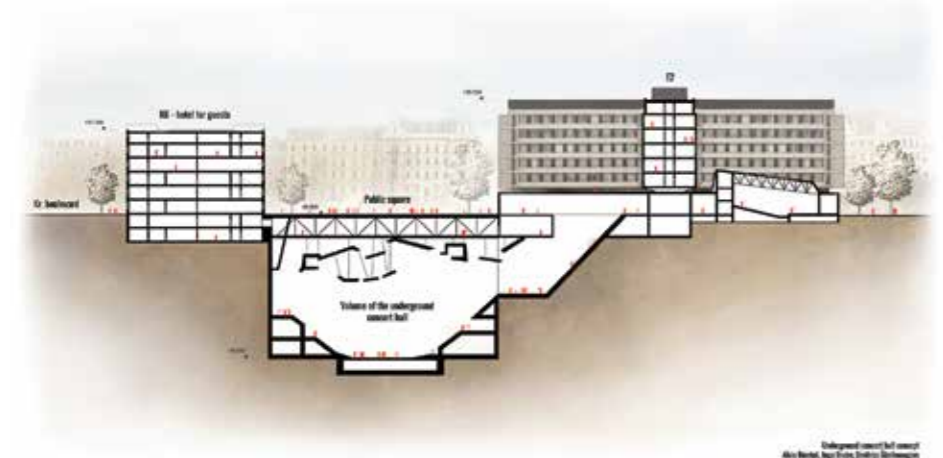
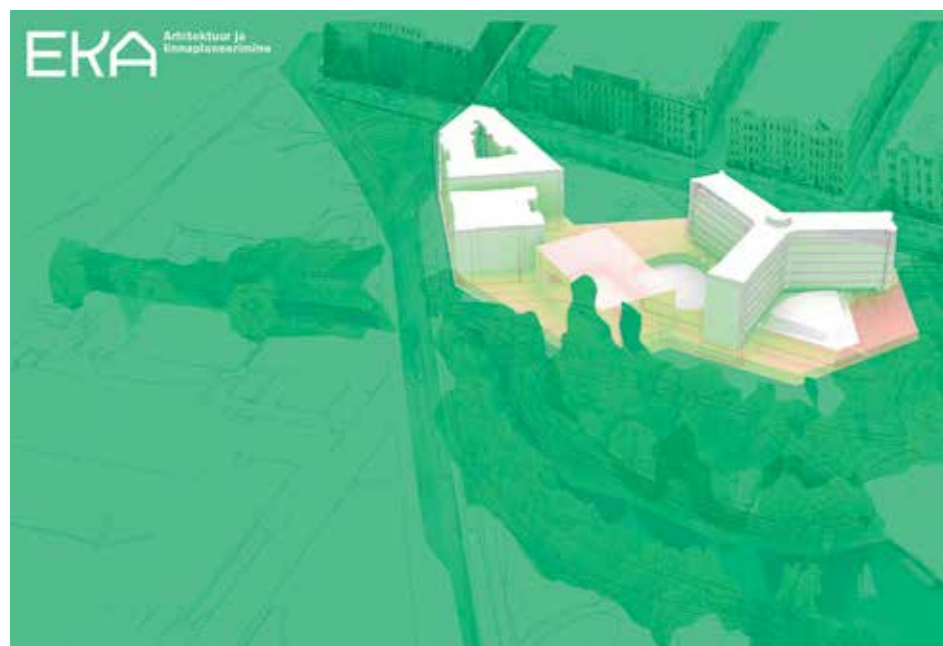
Konkursa uzdevums: noteikt labāko no konkursa iesniegtajiem nolikumiem un projektēšanas programmu ietvertajām prasībām atbilstošajiem metriem, kuru ņemt par pamatu, izstrādājot būvniecības ieceri, balstītu uz piedāvāto konkursa teritorijas telpiskās attīstības vīziju un pirmās kārtas ēkas jaunbūves ieceres priekšlikumiem.

Konkursa žūrija iesniegtos darbus vērtēja pēc šādiem kritērijiem:

- konkursa teritorijas pilsētņēmnieciskā koncepcija un tās atbilstība konkrētās pilsētvides īpatnībām/prasībām, t.sk. transporta organizācija konkursa objekta teritorijā;
- ēku funkcionalitāte un atbilstība konkursa nolikuma un projektēšanas programmas prasībām;
- jauno būvprojomu arhitektoniskais veidols, tā atbilstība ēku izmantošanas mērķim, piedāvāto ideju originalitāte un tehnoloģisko risinājumu novitāte;
- citi specifiski kritēriji pēc žūrijas komisijas ieskatiem (ilgtspējība, teritorijas iedalījuma kārtās racionalitāte u. tml.).

Konkursā iesniegto darbu skaits: 14.

Konkursa rezultātā ir iegūti arhitektoniski un pilsētņēmnieciski priekšlikumi, kurus konkursa rīkotājs var izmantot par pamatu turpmākajam darbam ar Zunda parka teritorijas attīstību, lai izveidotu pulsējošu pilsētvidi ar jauniem, radošiem risinājumiem dzīvojamam fonda, publiskajai ārtelpai un komercstruktūrām. Saskaņā ar žūrijas komisijas vērtējumu un minimālo punktu atšķirību starp trešās/



situāciju - masīvas, robustas ēkas pragmatiskā strikti regulāru mikrokvartālu kompozīcijā ar privātām iekškvartālu ārtelpām un garlaicīgu iekšējo ielu plānojumu. Skatu virzieniem saistībā ar apkārtējo pilsētu nav pievērsta uzmanība, par ko liecina strikti regulārais kvartālu dalījums un augstumu vienmērīgais izvietojums teritorijā. Lielākie augstumi ir attālināti no RVC, taču samērā augstais un masīvais pirmās kārtas apjoms ir RVC tuvākajā stūrī. Pirmā apbūves kārtā neizceļas ar pilsētārbūvnieciski atraktīvu risinājumu. Apbūve gar Daugavgrīvas ielu atstāj mehānisku iespaidu. Funkcionāli pamatoti skatu koridori uz Mārtiņa baznīcu nav veidoti.

Transporta organizācija ir izmainīta, atvēlot Nameja krastmalu tikai gājēju promenādei un velosipēdistiem, paredzot divas jaunas ielas apkalpei paralēli Zunda kanālam ar piekļuvi no Durbes un Daugavgrīvas ielas un Nameja krastmalas D gala. Tranzīta transporta plūsma tiek virzīta caur iekšējo teritoriju. Savdabīgais transporta elementa - tilta - turpinājums cauri visai Zunda parka teritorijai piesaista uzmanību, taču liekas pašmērķīgs un sarežģīts ar divkārtu Zunda šķērsojumu. Būtisks esošās struktūras pārkarājums vienlaikus ir arī teritorijas attīstības apgrūtinājums. Zunda šķērsojuma funkcionalitāte ievērojami atpaliek no tā telpiskās kvalitātes, kā arī nepieciešamas lielas investīcijas velosipēdistu, gājēju tiltam pāri visai teritorijai un kanālam, kas neveido saskaņotu plūsmu ar pilsētas velosistēmu.

Kopumā labs priekšlikums, kur projektējamās platības atbilst attīstītāja vēlmēm un piedāvā telpiski norobežot teritoriju no intensīvas satiksmes ielas, komercfunkcijas un autostāvvietas izvietojot gar Raņķa dambi un veidojot apstādījumu joslu. Biroju izvietojums gar Daugavgrīvas ielu un dzīvojamās funkcijas izvietojums pret Zunda kanālu (atverot skatu uz Zunda kanālu) ir projekta vērtība. Tehniskās prasības ir ievērotas, bet nav pietiekami pārdomāti risinājumi pirmā stāva mājokļiem. Velosipēdistu tilta ideja ir interesanta, taču nav skaidrs, vai tā ir funkcionāli nepieciešama, jo jaunā tilta izbūve paredzēta ļoti tuvu jau esošajam funkcionējošajam tiltam. Šis ir viens no projektiem, kura plānojuma struktūru un telpiskos paņēmienus var izmantot projektējamās teritorijas nākotnes attīstībā, taču pilsētārbūvnieciski jāatrisina publiskās ārtelpas artikulācija, neaprobežojoties ar ielu publisko telpu.

ĒKAS JAUNBŪVE RĪGĀ, DZIRNAVU IELĀ 64

Adrese: Rīga, Dzirnavu ielā 64.

Konkursa norises laiks: 01.10.2020.-14.12.2020.

Konkursa rīkotājs: SIA Iela 3a.

Konkursa žūrija: žūrijas komisijas priekšsēdētājs Raivo Sabulis, žūrijas komisijas locekļi: Andrejs Kārlis Feldmanis, Agrita Maderniece, Dainis Bēziņš (LAS pārstāvis), Juris Skalbergs (LAS pārstāvis).

Konkursa atbildīgā sekretāre: Dace Kalvāne.

Konkursa mērķis: iegūt kvalitatīvu, arhitektoniski pārdomātu un ekonomiski pamatotu apbūves ieceri ēkas jaunbūvei Rīgā, Dzirnavu ielā 64, izmantojot radošu sacensību un brīvu konkurenci starp konkursa dalībniekiem.

Konkursa uzdevums: noteikt labāko no konkursā iesniegtajiem metiemi, kuru nemt par pamatu apbūves ieceres izstrādei, balstoties uz konkursā piedāvāto jaunbūves priekšlikumu.

Konkursā iesniegto darbu skaits: 13.

Tā kā konkursa norises laikā LR valdība valsti izsludināja ārkārtējo situāciju (sākot ar 2020. gada 3. decembri), kas sākotnēji tika noteikta līdz 2021. gada 7. februārim, bet pagarināta līdz 2021. gada 6. aprīlim, plānotā konkursa žūrijas komisijas darba sesija līdz 2020. gada konkursu pārskata apkopojumam nav notikusi.

BALTIJAS ARHITEKTŪRAS SKOLU UN PROFESŪRAS FORUMS ELIZABETES IELAS 2 AREĀLA TĒLPISKO IESPĒJU PĀRBAUDEI NACIONĀLĀS AKUSTISKĀS KONCERTZĀLES IZVIETOJUMAM

Foruma mērķis: Nacionālās akustiskās koncertzāles potenciālās novietnes telpisko iespēju pārbaude Elizabetes ielas 2 areālā.

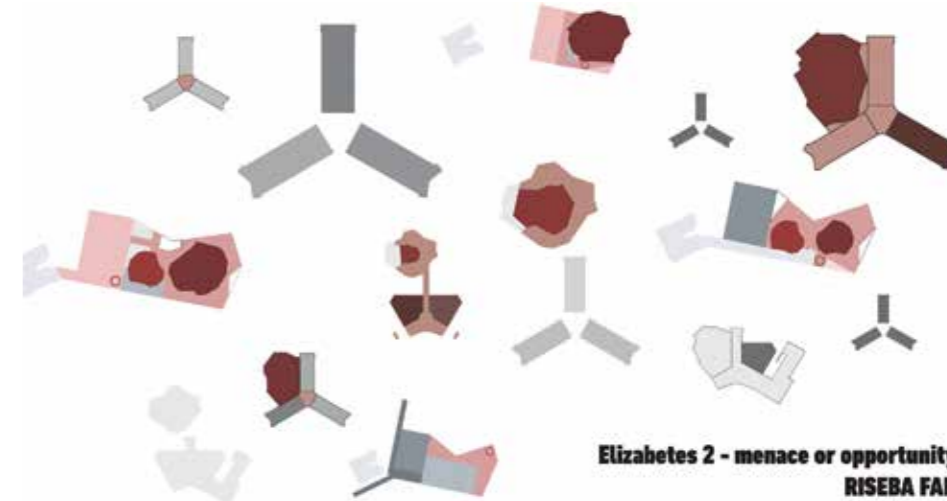
Foruma darba uzdevums ietver:

- Elizabetes ielas 2 areāla (starp pilsētas kanālu un Elizabetes ielu) telpiskā potenciāla pārbaudi;

- Elizabetes ielas 2 ēkas iespējamo perspektīvās attīstības scenāriju analīzi (integrējot jaunajā kompleksā Kronvalda bulvāra 6 ēku) - pilnībā saglabājot esošo Elizabetes ielas 2 ēku, saglabājot arhitektoniski un konstruktīvi vērtīgo struktūru un elementus vai neparedzot saglabāt esošo būvsubstanci turpmākās Nacionālās akustiskās koncertzāles izveides scenārijam.

ARHITEKTS JĀNIS DRIPE PAR FORUMU

Nacionālās koncertzāles iespējamā novietne Elizabetes ielas un Kronvalda bulvāra areālā izvērtās par vēl vienu - patiesībā kārtējo - profesionālā dialoga pragmatisma, izteiksmes krāšņuma un ētikas standartu pārbaudi arhitektu kopienai. Bet uzdevums bija skaidrs - profesionāli izvērtēt MK lēmumu par Nacionālās koncertzāles būvniecību Elizabetes ielā 2. To, ka tas ir kompromisa piedāvājums, nesaskatīja tikai profesionāli akļie, jo starptautiskā konkursā uzvarējušā pašu kolēģa projekta uz AB dambja klupināšanas procesam vēl nebija apritējuši divi gadi. Pieredze bija. Šādā gaisotnē arī notika labi iecerētais Baltijas arhitektūras skolu forums. Tā ideja dzima Arhitektu namā, sarunājoties LAS prezidentam Jurim Pogam, profesoriem Audrjum Ambrasam un Ugim Bratuškinam. VAS VNĪ nodrošināja finansējumu, un LAS noorganizēja šo forumu labā limeni - ar četrām informatīvām lekcijām



(RTU prof. J. Krastiņš, LAAA prezidente I. Pūrs, sociālantropologs V. Celmiņš, vietas analīzes autore no firmas A+Sh A. Čepule) un plašu informatīvo materiālu kopumu. Sākotnēji iecerētais klātienē forums noslēdzās ar digitālām prezentācijām un ekspertu komentāriem 2020. gada 6. novembrī. Var tikai teikt paldies mūsu kaimiņiem - tur darbā ar studentiem iesaistījās atzīti profesori un praktiķi Rolandas Palekas, Toomas Tammis un Andres Ojari.

Bez kopējās teritorijas iespēju analīzes foruma darba uzdevums ietvēra arī Elizabetes ielas 2 ēkas perspektīvās attīstības scenārijus - ēkas pilnīgu vai daļēju saglabāšanu un integrāciju jaunajā kompleksā vai tās nojaukšanu, dodot vietu mūsdienīgas koncertzāles būvniecībai ekskluzīvā novietnē. Mūsu kaimiņi bija brīvāki no pašmāju viedokļu daudzveidības un piedāvāja kompromisa situācijai loģiskus variantus. Forums, manuprāt, nostiprināja ieskatu, ka 21. gs. sākumā nav stilīgi nojaukt modernisma perioda ēku, bet to un Kronvalda bulvāra 6 ēku var jēgpilni integrēt jaunajā mūzikas centrā, akcentējot sinerģiju ar Mediņa mūzikas koledžu.

Latvijas situācijai tikai pašsaprotami, ka vairums kolēģu forumu neieskatīja kā instrumentu pragmatiskai situācijas analīzei, bet gan kā apstiprinājumu vai noliegumu pašu iepriekš paustajam viedoklim par koncertzāles būvēšanu šajā vietā. Arhitektu vērtējumi bija pretrunīgi plašā spektrā. Latvijas studenti saprata, ka viņi ierindnieku statusā piedalās vecāko kolēģu viedokļu ciņās.

Arhitekti, kuri savā ikdienas praksē un klientu interesēs nereti ir gatavi uz būtiskiem kompromisiem, šoreiz valdībai stingri norādīja, ka koncertzāles būvniecības gadījumā kompromisi nav iespējami. Kāda ironija ir visā šajā stāstā! Vēl skarbāka ironija ir lasāma mākslas kritiķa Viļņa Vēja esejā Vazaņķite māksla - to der mums, arhitektiem, pārslasit pārdomu brīžos. Tāds pārdomu brīdis koncertzāles būvniecības vietas sakarā ir ieildzies jau 33 gadus un ilgs vismaz līdz Lieldienām, kad beigsies termiņš kultūras ministra Naura Puntūļa un LAS prezidenta Jura Pogas norunai par arhitektiem pieņemtas vietas izvēli. 2020. gada rudens forumam bija viens no pārdomu maratona katalizatoriem. 🏠